

**Ejendom 22**

**Gallehøj**

**Åhusevej 10**

- 1880 Niels Veller Hansen.  
1895 Sælger parcel 2c til Jens Chr. Jensen til ejendom 3.  
1913 F.S. Ole Hansen.  
1919 Køber parcel 2c og 3k fra købmand I.C. Nielsen fra ejendom 3.  
1955 F.S. Henry Veller Hansen.

F.S. = Formandens søn

## Niels Veller Hansen ca. 1880-1913

Niels Veller Hansen var født 7. januar 1852 på Anneksgaarden. Han var barnebarn af Niels Veller Hansen, som købte ejendom 2 i 1823. Den yngre Niels Veller Hansen, som overtog parcellen 2b, byggede ejendommen Gallehøj, gård 22, som ligger omkring 1 km længere ude ad Åhusevej. Faderen, Hans Nielsen var på det tidspunkt kun 52 år, så derfor var det naturligt, at sønnen Niels gik i gang med en ny gård.

Niels Veller Hansen køber i 1880 en parcel af faderens Hans Nielsens ejendom fra matr. 2a. Ejendommen får matr. nr. 2b og er ansat for hartkorn 5 skp 2 fdk, gl. skat 10 kr. 15 øre samt tilhørende parcelejendom matr. 1e af Kølvrågaard i Haderup sogn ansat for hartkorn 2½ alb, gl. skat 21 skilling med påstående bygninger, sæd, avl og afgrøde. [Se vedlagte skøde]  
Der blev samtidig oprettet aftægtskontrakt for faderen Hans Nielsen. [Se vedlagte aftægtskontrakt]

Niels blev 4. december 1877 viet i Haderup kirke til Bente Catrine Olesen, født 13. juni 1857, datter af gårdmand Ole Andersen og hustru Kirsten Madsen i Gedhus, Haderup sogn.

I 1895 solgte Niels Veller Hansen en hedeparcel til Jens Chr. Jensen i ejendom 3. Ved salget forbeholdte hans sig ret til at grave hedetørv til eget brug og at hente jord til blanding af den fornødne gødning til hans ejendom.

Niels Veller Hansen opnår inden for kun 7 måneder at få 3 af sine døtre gift. Det er en bedrift, som ikke er set lignende i Karup sogn!

I 1902 døde datteren Christine, dagen før hun ville være blevet 20 år. Hun var blevet gift to år tidligere med Niels Marinus Christensen i Hessellund, og få dage før sin død fødte hun deres første barn, en søn Kristian Marinus. Efter hendes død flyttede svigersønnen og det lille barnebarn hjem til hendes forældre i Gallehøj. Her boede de begge ved folketællingen 1906. Svigersønnen flyttede senere bort fra ejendommen; men barnet voksede op hos sin mormor og morfar sammen med deres egne børn.

Niels døde 30. januar 1913. Bente døde 10. november 1927 som aftægtskone på matr. 2b. I folketælling 1921 var hun ført på tillægsliste 2b.

Niels og Bente fik 13 børn, som alle blev voksne, samt 1 plejesøn:

1. Hans Nielsen Hansen, født 15. november 1878.
2. Inger Marie Kirstine Hansen, født 3. april 1880, tvilling.
3. Oline Kirstine Hansen, født 3. april 1880, tvilling.
4. Christine Hansen, født 17. februar 1882.
5. Ane Marie Hansen, født 21. maj 1883.
6. Nielsine Kathrine Hansen, født 3. december 1884.
7. Ole Hansen, født 18. oktober 1886. Overtager ejendommen.
8. Jens Anton Hansen, født 12. september 1888.
9. Else Kirstine Hansen, født 1. april 1890.
10. Niels Martinus Hansen, født 12. januar 1892.
11. Laura Mathilde Hansen, født 30. september 1893.
12. Thora Dusine Hansen, født 23. marts 1896.
13. Asta Mathilde Hansen, født 9. august 1899.
14. Kristian Marinus Kristensen, plejesøn, født 12. februar 1902 i Haderup, kom til sognet i 1903. [*Barnebarn, søn af n. 4*]

### **Ad 1. Hans Nielsen Hansen f. 15. nov. 1878.**

Hans Nielsen Hansen skulle som den ældste søn have overtaget ejendommen. Det blev i stedet den næstældste søn, Ole som overtog ejendommen. Faderen Niels Veller Hansen følte sig, (ligesom faderen) sikkert ikke parat til at gå på aftægt så tidligt. I folketællingen 1906 er Hans bestyrer på anneksgården i Karup for enkekonen Jensine Kirstine Jensen, der var enke efter Jens Hansen (den yngre).

Hans Nielsen Hansen blev gift den 23. april i 1907 i Sunds kirke med pigen Kirsten Katrine Andersen, født 12. januar 1882. Hun var datter af husmand Andreas Andersen og hustru Karen Pedersen af Skinderholm.

Hans Nielsen Hansen flyttede først til Finderup sogn, hvor han blev husmand.

I 1912/1914 blev han mølleeejer på Hulbæk Mølle i Haderup sogn.

Hans Nielsen Hansen og Kirsten Katrine Andersens børn:

1. Niels Hansen, (tvilling nr. 1) født 14. januar 1908 i Finderup. Hjemdøbt 16. januar 1909 af sognepræsten.
2. Klara Hansen, (tvilling nr. 2) født 14. januar 1908 i Finderup. Hjemdøbt 16. januar 1909 af sognepræsten
3. Andreas Hansen, født 21. juni 1910 i Finderup, døbt 26. juni i Finderup kirke.
4. Karl Villy Hansen, født 18. november 1912 i Finderup, døbt 8. december i Finderup kirke.
5. Nielsine Katrine Hansen, født 16. december 1914 på Hulbæk Mølle, Haderup sogn. Viet 9. september 1945 i Haderup kirke til repr. Ejnar Grønborg Sørensen, f. 22.11. 1915 i Gunderup sogn, Ålborg amt. En søn Erling Grønborg Sørensen f. 17/1 1947 i Viborg. Forældrenes bopæl: Finderupvej 20, Viborg
6. Ejner Hansen, født 2. juli 1917 på Hulbæk Mølle, døbt 29. juli i Haderup kirke.

Hans Nielsen Hansen døde 14. juni 1959 på amtssygehuset i Viborg og blev begravet 18. juni på Haderup kirkegård

Kirsten Katrine Andersen døde 10. april 1936 og blev begravet samme sted.

### **Ad 2. Inger Marie Kirstine Hansen, (tvilling) født 3. april 1880.**

Viet 7. november 1899 i Karup kirke til ungkarl og gårdmand Edvard Frederik Nielsen Siig, Karup. (Se under ejendom 16)

### **Ad 3. Oline Kirstine Hansen, født 3. april 1880 (tvilling).**

Oline Kirstine blev viet 21. marts 1900 i Karup kirke til ungkarl og landmand Hans Peter Nielsen, Karup. Han var født i Finderup 29. januar 1875 og søn af gårdejer Niels Nielsen og hustru Kirstine Jensen Henriksen af Finderup sogn. Forlovere var uddeler Jens Kristian Nielsen [brudgommens broder, som ankom til Karup 1898 og bestyrede den første brugsforening] og boelsmand Niels Veller Hansen [brudens fader], begge af Karup.

Hans Peter og Oline – også kaldt Line boede på Anneksgaarden i Finderup.

Hans Peter Nielsen døde 27. januar 1932 og blev begravet på Finderup kirkegård

Oline Kirstine døde 6. maj 1960 og blev begravet samme sted.

Oline Kirstine Hansen og Hans Peter Nielsens børn: Alle født i Finderup og døbt i Finderup kirke.

1. Nielsine Kirstine Nielsen, født 11. juni 1901, døbt 30. juni.
2. Kathrine Augusta Nielsen, født 22. august 1903, døbt 27. september.
3. Død udøbt 28. september 1905
4. Niels Nielsen, født 16. sept. 1906, døbt 23. september. Død 9. juni 1986 i Finderup. Gift med Edith Nielsen (30/2 1921 – 23/10 2001?).
5. Mary Christine Nielsen, født 4. maj 1909, døbt 20. maj.
6. Marie Nielsen, født 1. juni 1911, døbt 25. juni.

7. Dagny Nielsen, født 6. april 1914, døbt 3. maj.
8. Henry Nielsen, født 4. nov. 1918, døbt 17. november.
9. Aage Nielsen, født 31. oktober 1922, døbt 13. december.

#### **Ad 4. Christine Hansen, født 17. februar 1882.**

Christine Hansen blev viet 1. juni 1900 i Karup kirke til ungkarl urmager Niels Marinus Kristensen. Han var født 8. april 1875 i Dejbjerg sogn og søn af gårdejer Niels Kristensen og hustru Ane Kirstine Villadsen i Sandager, Dejbjerg sogn. Forloverne var brudens fader og sognepræsten i Karup.

Christine døde 16. februar 1902 i Hessellund og blev begravet 24. februar på Karup kirkegård, 19 år gammel. Præsten har ikke skrevet, at hun døde i barselsseng, men det var tilfældet, idet hendes første og eneste barn, en søn blev født 12. februar 1902, altså 4 dage før Christines død.

Enkemanden (elektriker) Niels Marinus blev viet 2.g. i Frederiks kirke 2. oktober 1909 til husholderske Inger Kirstine Drejergaard af Karup. Hun var datter af gårdejer Christen Jensen og hustru Maren Petersdatter af Vester Brønderslev og født 10. november 1879. Forloverne var fhv. boelsm. Visti Vistisen og Gårdmand Niels Christensen af Karup.

3 børn i 2. ægteskab, alle født i Karup. Som faddere til de 3 børn ses Christine Hansens forældre, søskende og svogre som faddere, så der har været familiesammenhold med svigersønnen og hans 2. kone.

Inger Kirstine Drejergaard døde 16. november 1948 i Karup og blev begravet samme sted (gravsten med kun Inger Kirstines navn).

Niels Marinus Kristensen døde 13. marts 1962 på Statshospitalet i Viborg og blev begravet 16. marts i Karup. 86 år. Forhenværende fabrikant.

Christine Hansen og Niels Marinus Kristensens eneste barn:

1. Kristian Marinus Kristensen, født 12. februar 1902 i Hessellund, døbt 24. februar i Karup kirke.  
Han voksede op hos morforældrene på Gallehøj.

Niels Marinus Kristensen og Inger Kirstine Drejergaards børn:

1. Inger Margrethe Kristensen, født 6. april 1910 i Karup, døbt 7. april i hjemmet af lærer Østergaard. Fremstillet i Karup kirke 18. august.
2. Dagmar Kristensen, født 3. november 1912 i Karup, døbt 1. december i Karup kirke.
3. Johannes Fjord Kristensen, født 9. september 1923 i Karup, døbt 30. september i Karup kirke.

#### **Ad 5 Ane Marie Hansen født 21. maj 1883**

Ane Marie blev viet 23. november 1909 i Karup kirke til ungkarl, landmand Jens Peder Jensen Bak af Finderup. Han var søn af gårdejer Jens Pedersen Bak og hustru Karen Marie Jensen af Finderup by. Han var født 30. januar 1884. Forloverne var brudeparrets fædre.

Ane Marie Hansen og Jens Peder Jensen Baks børn. Alle født og døbt i Finderup.

1. Jens Jensen Bak, født 13. maj 1911, døbt 2. juli. Gift med Thora Helene født 27. april 1912 og død 7. februar 1981, begravet på Finderup kirkegård. Jens Jensen Bak død 8. april 1975 og begravet samme sted.
2. Marie Cathrine Jensen Bak, født 28. marts 1913, døbt 1. juni.
3. Karl Weller Jensen Bak, født 16. maj 1917, døbt 1. juli.
4. Svend Aage Jensen Bak, født 21. marts 1922, døbt 16. april.

Ane Marie Hansen døde 2. maj 1960 i Finderup og blev begravet på Finderup kirkegård. Jens Peder Jensen Bak døde 18. september 1961 i Finderup og blev begravet samme sted.

### **Ad 6 Nielsine Kathrine Hansen, født 3. december 1884.**

Det har ikke været muligt at finde Nielsine Kathrines vielse. Det må dog være i foråret 2009. I maj 1909 er hun fadder til søsteren Olines datter, hvor hun er nævnt som pige. Hun får selv en datter i december 1909.

Hun var gift med husmand Jens Peter Jensen Bak i Høgild Mose, Resen sogn.

Familien skulle efter sigende være flyttet til Stevns efter 1921, idet de i folketælling 1921 bor i Høgild.

#### *[Kilde Karlo Krogh Hansens slægtsmateriale]*

*”Jens Høgild kom jævnligt på besøg hos familien under forretningsrejser. Thora måtte pudse hans støvler, når han var på besøg. En datter Gerda, gift Klitgaard drev en manufakturforretning i Vig i Odsherred frem til 1988. Gerdas datter var på feriebesøg hos Thora og Hjalmar. En datter af Jens Høgild (Anne Jensen?) var frem til ca. 1970 oldfrue på Egmontkollegiet i København, som var et stort hotel om sommeren. Hun havde en søn”.*

Nielsine Kathrine Hansen og Jens Jensens børn. Alle født i Høgild og døbt i Resen kirke.

1. Anne Marie Jensen, født 15. december 1909, Høgild mose, døbt 1. januar 1910.
2. Nielsine Katrine Jensen, født 14. august 1913, døbt 21. september.
3. Gerda Jensen, født 19. august 1915, døbt 5. september.
4. Henning Jensen, født 22. januar 1917, døbt 4. marts.

Folketælling 1911, Resen sogn, Høgild, matr. 3g:

Jens Jensen /3 1880? gift	Høgild	husmand, landmand
Nielsine Kathrine Hansen 3/12 1884 gift	Karup	husmoder
Karl Aage Hansen 2/2 1908	Århus	karl
Anne Marie Jensen 15/12 1909	Høgild	pige

Folketælling 1916, Resen sogn, Høgild, matr. 3g:

Jens Jensen 3/3 1880 gift	husfader, landmand
Nielsine Kathrine Jensen 3/12 1884	husmoder
Karl Aage Hansen 2/2 1908	
Anne Marie Jensen 15/12 1909	
Nielsine Kathrine Jensen 14/8 1913	
Gerda Jensen 29/8 1915	

I Folketælling 1921 og 1925 bor familien ikke i Høgild.

### **Ad 7. Ole Hansen, født 18. oktober 1886. Overtager ejendommen – se aktblad.**

#### **Ad 8. Jens Anton Hansen, født 12. september 1888.** (Se ejendom 8)

Ungkarl og mølleforpagter i Karup Jens Anton Hansen blev viet 30. oktober 1912 i Grove kirke til pige Maren Andersine Kristensen født 27. februar 1891 i Kølvrå, Haderup sogn (nu Grove sogn). Hun var datter af gårdmand Kristen Kristensen og hustru Ane Kathrine Jensen af Kølvrå. Forloverne var brudeparrets fædre.

#### **Ad 9. Else Kirstine Hansen, født 1. april 1890.**

Else Kirstine Hansen blev viet 23. april 1914 i Karup kirke til bankassistent Søren Kresten Sørensen, Viborg. Han var født 29. april 1889 i Stanghede og søn af gårdejer Peder Sørensen og hustru Else-Marie Kirstine Clausen af Stanghede. Forloverne var brudgommens fader aftægtsmand Peder Sørensen, Stanghede og brudens broder Ole Hansen fra Karup.

Else Kirstine og Søren Kresten flyttede omkring 1937 til København.

*[Kilde: Karlo Krogh Hansens slægtsmateriale]*

*”Gift med Kresten Sørensen fra Stanghede. Han arbejdede i en bank i Viborg, og de boede i en stor villa på Villavej. Som ung arbejdede søster Asta i huset hos en biologilærer på Kathedralskolen, og da han døde, fik hun det arrangeret, så Else og Kresten købte villaen. Else sørgede for, at Elna og Elly kom til dans, tandlæge o.lign., den slags nymodens pjat havde Thora ikke sans for. Omkring 1937 flyttede Else og Kristian til København, hvor Else drev et pensionat. Else var nok den af de mange søskende, der var mest indstillet på at tilpasse sig den moderne verden og bylivet. Som ældre kunne hun finde på at møde op i en rød buksedragt, det lå vistnok helt udenfor hendes søstres verden. Else og Kresten havde 2 døtre, den ene, Irma, giftede sig med fabrikant Holger Jepsen, de boede i en ville, Tjørnebakken 8 i Lyngby og havde 2 døtre og en søn. Elses anden datter, Karen blev gift med Ove, og de boede i en villa på Fenrisvej i Åbyhøj ved Århus, han var ingeniør ved Jydsk Telefon, de havde en søn, som blev læge i Sverige. I de sidste år kom Elna og Frank en del sammen med Karen og Ove.*

*Krestens bror Fritz Langvad var sognefoged i Finderup, et hverv, han havde arvet fra sin fader. Fritz havde 2 sønner, Basse, der var oberstløjtnant, og Magnus, der som regel var bordherre for Elna og Elly, når de var til middag hos Else.”* *[Kilde: Karlo Krogh Hansens slægtsmateriale]*

Else Kirstine Hansen og Søren Kristen Sørensens børn:

1. Karen Esja Sørensen, født 26. juli 1916, Sct. Ibsgade 14 <sup>1. sal</sup>, Viborg, døbt 3. september i Viborg Domsogn. Gift med Ove [efternavn?] Boede i en villa på Fenrisvej, Åbyhøj, Århus. Han var ingeniør ved Jydsk Telefon. 1 søn, som var læge i Sverige.
2. Irma Gunvor Sørensen, født 21. marts 1920, Sct. Ibsgade 14, døbt 18. april i Viborg Domsogn. Konfirmeret 7. oktober 1934 i Sortebrødre kirke, boende Villavej 5. Gift med fabrikant Holger Jepsen. Boede i en villa Tjørnebakken 8, Lyngby, Kbh. 2 døtre, 1 søn.

#### **Ad 10. Niels Martinus Hansen, født 12. januar 1892.**

Niels Martinus Hansen, ungkarl og forpagter af Egelund i Haderup blev viet 3. oktober 1919 i Daubjerg kirke til pige af Engedal i Daubjerg Ane Kirstine Marie Mogensen, født 30. december 1882 i Engedal som datter af gårdejer Mitler Mogensen og hustru Anne Marie Kristensen. Forloverne var brudens fader og H.N. Hansen, møller i Hulbæk, Haderup [brudgommens broder] Ane Kirstine Marie Mogensen døde 30. august 1974 i Herning. Niels Martinus Hansen døde 4. januar 1982 i Herning

Niels Martinus Hansen og Ane Kirstine Marie Mogensens barn:

1. Harry Viller Hansen, født 16. maj 1922 i Hadbjerg sogn, Randers a. døbt 4. juni i Hadbjerg kirke.

*[Kilde: Karlo Krogh Hansens slægtsmateriale]*

*”Han havde en gård ved Herning (gårdejer), her besøgte Elly dem undertiden og fik en kop kaffe, når hun skulle cykle fra Herning til Viborg over Bording omkring 1940 (Kilde: Ivar Noes, slægtsoptegnelser)*

*Det vides ikke sikkert, hvilken gård, Niels havde, men den lå så tæt på den gård i Lund ved Hammerum, som sønnen i 1947 køber, at de kan holde fælles traktor. Hustru Ane: datter af Milton Mogensen og Ane Marie Christensen fra Tvis.”*

Familien har ikke boet i Hadbjerg, hvor sønnen Harry er født, for i folketælling 1921 og 1925 er de ikke i sognet.

De er ej heller i folketælling 1925 i Gjellerup sogn.

#### **Ad 11. Laura Mathilde Hansen, født 30. september 1893.**

Laura Mathilde Hansen blev viet 15. juni 1917 i Karup kirke til ungkarl, landmand Johan Pedersen af Hvam, Vium sogn. Han var søn af husmand Ole Pedersen og hustru Ane Marie Sørensen, Hvam og døbt der 8. oktober 1891. Forlovere var landmand Christian Marinus Pedersen og gårdejer Ole Hansen, Karup.

Johan havde Møllegaarden, som lå ved nordenden af Nørresø i Viborg. De havde datteren Elly, kaldet Elyte Johans. Hun blev gift med Grønborg og havde en søn.

Gården blev solgt, da Laura var død i 50-års alderen, og Johan en tid havde drevet den videre med Ellys hjælp.

Laura Mathilde Hansen og Johan Pedersens barn:

1. Elly Katrine Marie Pedersen, født 6. april 1919 i Smorup og døbt 21. april i Brorstrup kirke, Brorstrup sogn, Ålborg amt. Forældre: husmand Johan Pedersen 27 år og hustru Laura Mathilde Hansen, 25 år af Smorup. Konfirmeret 2. april 1933 i Viborg Domkirke.

### **Ad 12. Thora Dusine Hansen, født 23. marts 1896.**

Viet 14. oktober 1917 i Viborg Domkirke pige Thora Dusine Hansen af Domsognet, født i Karup til ungkarl, gårdkarl Harald Hjalmar Christensen Visgaard af Søndre sogn, født i Vandborg 18. februar 1891, søn af husmand Anders Christensen Visgaard og hustru Ane Cathrine Hansen. Forlovere bankassistent Søren Kristen Sørensen af Viborg og boelsmand Ole Hansen, Karup. Harald Hjalmar døde 1980 i Viborg.

Thora døde 16. juni 1986 på plejehjemmet Sct. Ibsgård, tidligere Vestre Ringvej 9, Viborg. 90 år gammel. Tre måneder før sin død flyttede hun ind på plejehjemmet. Hun efterlod ved sin død to døtre, der bor henholdsvis i Århus og i København.

Thora Dusine Hansen og Harald Hjalmar Christensen Visgaards børn:

1. Elly Visgaard tvilling nr. 1, født 26. januar 1921, Sct. Ibsgade 13, døbt 13. februar i Viborg domkirke.
2. Elna Visgaard tvilling nr. 2, født 26. januar 1921, Sct. Ibsgade 13, døbt 13. februar i Viborg domkirke. Viet 31. marts 1945 i Viborg Domkirke ugift husass. i Randers til ugift lokomotivfyrbøder Frank Møller Andersen, født 14. aug. 1920 i Krstrup sogn, Randers amt, søn af arbejdsmand Anders Møller og hustru Ane Møller, Randers.

### **Ad 13. Asta Mathilde Hansen, født 9. august 1899.**

Asta Mathilde Hansen blev viet 20. november 1927 i Karup kirke til ungkarl, skomager i Bjerringbro, Gullev sogn. Rasmus Pedersen, som var søn af husmand Peder Kristian Pedersen og hustru Mette Kirstine Simonsen og født i Gullev den 15. december 1897. Forloverne var brudgommens fader aftægtsmand og brudens broder gårdmand Ole Hansen, Karup.

*[Kilde: Karlo Krogh Hansens slægtsmateriale]*

*”Gift med Rasmus Pedersen, kaldet Ras, som var skomager i Bjerringbro og havde en skotøjsforretning. Han var socialdemokrat og en meget munter mand, som kunne sætte gang i ethvert selskab. Det samme gjaldt Asta. Hun og Thora var tæt sammenknyttede. Som ung arbejdede Asta i huset hos en biologilærer på Kathedralskolen, og da han døde, fik hun det arrangeret, så Else og Kresten købte villaen. Elly og Elna cyklede tit til Bjerringbro og holdt ferie. Asta og Ras havde børnene Ernst, Birgit og Erling. De blev født omkring 1930. Ernst blev administrativ leder af det psykiatriske hospital Nordgården i Glostrup”.*

Asta Mathilde Hansen og Rasmus Pedersens børn:

1. Birgit Lading Pedersen, født 29. okt. 1929 i Bjerringbro, døbt 1. dec. i Bjerringbro kirke.
2. Ernst Lading Pedersen, født 17. dec. 1930 i Bjerringbro, døbt 4. jan. 1931 i Bjerringbro kirke.
3. Erling Lading Pedersen, født 6. dec. 1934 på Sønderbro, døbt 6. jan. 1935 i Bjerringbro kirke.

**Folketællinger. Gård 22. Der er en del fejl i datoerne.  
Det der står med kursiv er ikke ført i den oprindelige folketælling.**

FT 1880 Karup Mark.

Niels Veller Hansen	husfader	25	Karup	lever af sit jordlod
Benthe Kathrine Olesen	hans kone	22	Haderup	
Hans Nielsen Hansen	søn	1	Karup	
Frederik Würtz	tjenestedr.	12	Frederiks s.	

FT 1890 et bosted på Karup Mark.

Niels <i>Veller</i> Hansen	husfader	38	7/1 1852	Karup	avlsbruger
Benthe Kathrine Olesen	hans kone	33	12/7 1856	Haderup	
Hans Nielsen Hansen	søn	11	15/11 1878	Karup	
Oline Kirstine Hansen	datter	9	3/4 1880	do	
Inger Marie Kirstine Hansen	do	9	3/4 1880	do	
Kristine Hansen	do	7	17/2 1882	do	
Ane Marie Hansen	do	6	21/5 1883	do	
Nielsine Kathrine Hansen	do	5	18/10 1884	do	
Ole Hansen	do	3	18/10 1886	do	
Jens Anton Hansen	do	1	22/6 1888	do	

FT 1901

Niels Veller Hansen	husfader		7/1 1852	do	landmand
Benthe Kathrine Olesen	hans kone		13/6 1858	Haderup	
Ole Hansen	søn		17/10 1886	do	
Jens Anton Hansen	do		12/9 1888	do	
Else Kirstine Hansen	do		¼ 1890	do	
Niels Martinus Hansen	do		12/1 1891	do	
Laura Mathilde Hansen	do		30/9 1893	do	
Thora Dusine Hansen	do		23/3 1895	do	
Asta Mathilde Hansen	do		9/8 1899	do	

FT 1906

Niels Hansen	husfader				landmand
Kathrine Hansen	hans kone				
Niels Marinus Christensen		enkem.	1873		logerende, elektriker
Jens Hansen	barn				
Marie Hansen		tyende			
Niels Hansen	barn				
Mathilde Hansen	barn				
Tora Hansen	barn				
Asta Mathilde Hansen	barn				
Kristian Christensen	barn		12/2 1902		

FT 1911

Niels Veller Hansen	husfader		<i>død 30. jan. 1913</i>		
Benthe Kathrine Hansen	husmoder				
Ole Hansen	søn				
Tora Dusine Hansen	datter				
Asta Mathilde Hansen	datter				
Kristian Marinus Kristensen		plejesøn	12/2 1903	Haderup.	Kom til sognet i 1903



## SKØDE

Underskrevne gårdejer Hans Nielsen af Karup tilstår herved at have solgt og afhændet ligesom jeg herved skøder og aldeles overdrager til min søn Niels Veller Hansen en parcel af den mig tilhørende ejendom Matr.no 2a af Karup nemlig den parcel deraf som iflg. indenrigsministeriets udstykningsapprobation af 25. januar 1879 er betegnet med Matr.2b og ansat for hartkorn 5 skp 2 fdk, gl.skat 10 kr. 15 øre samt den mig tilhørende parcelejendom Matr. 1e af Kølvrågaard i Haderup sogn ansat for hartkorn 2½ alb, gl.skat 21 skilling med påstående bygninger, sæd, avl og afgrøde, det på vilkår;

1. at køberen herefter svarer skatter og afgifter deraf, derunder præstetienden der for Matr.no 2b er ansat til 1 tdr 3¾ alb rug.
2. at han tilsvare mig og hustru en aftægt der efter ? af d.d. er ansat til 500 kr. for 5 år.
3. at køberen skal respektere 2de kontrakter ang. vand læst 7. december 1860 og 28. april 1871, for så vidt de vedkomme ham. Han har ret til afbenyttelsen af vandet 1 døgn om ugen i den tid af året, hvor jeg har ret til vandet.
4. Jeg forbeholder mig og efterfølgende ejere af hovedparcellen ret til at tage mergel på parcellen samt fornøden vejfart dertil.

Og da køberen har berigtiget købesummen 4.500 kr., skriver fem og fyrretyve hundrede kroner foruden den ommeldte aftægt, så skal de fornævnte parceller herefter tilhøre ham med de samme herligheder, rettigheder, byrder og forpligtelser, hvormed jeg selv har været ejer deraf under hjemmelsansvar efter loven.

Til bekræftelse med min underskrift. P.t. Kjellerup den 16. december 1880. Hans Nielsen  
Til vitterlighed: J.J.Jensen ? Møller

Parcellen i Kølvrå kan ansættes til værdi 100 kr. Hans Nielsen

Da Indrm. under 22. januar 1879 har tilladt Hans Nielsen at udstykke sin gårds jorder Matr.no. 2 af Karup by og sogn, således at derfra må afhændes parcellen Matr.no. 2b af hartkorn 5 skp 2 fdk., glskat 10 kr. 15 øre, vides fra amtets side intet mod dette skødes tinglæsning at erindre.  
Viborg stiftamt den 9. februar 1881. C. Tillisch

Læst 11. februar 1881. Herholdt

## AFTÆGTSKONTRAKT

Underskrevne husejer Niels Veller Hansen, der under d.d. af min fader Hans Nielsen er bleven tilskødet den ham hidtil tilhørende parceller Matr.nr. 2b af Karup og Matr.nr. 1e af Kølvrågaard forpligter her såvel mig som denne ejendoms efterfølgende ejer til så længe de leve at give bemeldte min fader og hustru Inger Kirstine Jensen følgende årlige aftægt:

### 1.

Til underholdning for aftægtsfolkene giver jeg dem årlig 1 td 3 skp rug, 3 skp byg, 2 skp boghvede, 1 td 3 skp kartofler, 1 lispund flæsk, saltet og røget taget fra forbøsten (boven) af et svin, 1 pund ister, 6 pund fersk ørred, 4 pund smør, 2 pund kaffetøj, 1 fdk salt, 2 potter kornbrændevin, 2 snese friske hønseæg, 3 pund skråtobak samt 5 kr. 33 øre, hvilket alt leveres således: Rug, byg, boghvede med halvdelen hver 1. maj og 1. november. Kartofflerne hver 1. november. Flæsk, ister og ørred til hvert års jul. Smørret leveres med 1 pund hvert års Mikkelsdag og 1 pund til hver af årets 3 højtider. Brændevinen og kaffetøjet til hvert års jul. Saltet til hvert års 1. oktober. Æggene med en snes til hvert års jul og påske. Skråtobakken og pengene hver 1. maj og 1. november.

Endvidere er aftægtsfolkene berettigede til en gang for alle at udtage af gårdens fåreflok 2 uklippede får som yderen skal fodre og græsse forsvarligt med deres yngel til hver 1. november.

### 2.

Aftægtsyderen er forpligtet til at give aftægtsfolkene forsvarlig og omhyggelig pleje i sygdom eller alderdomstilfælde samt pligtig til at hente præst og læge til dem, når forlanges samt til at betale 1/3 af lægeløn og medicin.

### 3.

Til aftægtsfolkernes begravelse skal yderen betale et vederlag af 50 kr., der betales når den første er afgået ved døden.

Samtlige præstationer efter denne kontrakt anslås med hensyn til stemplet papir til for 5 år at have en værdi af 500 kr. og det hele gives herved 1. prioritets panteret i den forommeldte ejendom Matr.no 2b af Karup af hartkorn 5 skp 2 fdk med påstående bygninger, sæd, avl og afgrøde, besætning og inventarium. I søgsmålstilfælde er forordningen af 25. januar 1828 anvendelig.

Retsanmærkning om 2 kontrakter om vand læste henholdsvis 7. december 1860 og 28. april 1871, frafaldes.

Til bekræftelse med min underskrift. P.t. Kjellerup den 16. december 1880. Niels Veller Hansen  
Til vitterlighed: J.J.Jensen B.Møller

Læst 11. februar 1881. Herholdt

## Ole Hansen 1913 - 1978

Ole Hansen blev født 18. oktober 1886. Han var søn af Niels Veller Hansen og hustru Bente Cathrine Olesen på ejendommen Gallehøj.

I 1908 stod Ole Hansen fadder til broderen Hans Nielsens søns dåb, og da tjente Ole i Finderup.

I januar 1913 overtog Ole Hansen faderen Niels Veller Hansens ejendom, der var ansat under matr.nr. 2b med hartkorn 5 skp 2 fdk 0 alb. og matr.nr. 1e af Kølvrågaard, Grove sogn med hartkorn 2½ alb samt matr.nr. 5p af Høgild, Resen sogn med hartkorn 1fdk, 2 alb. [se vedl. skøde]

På matr.nr. 1e af Kølvrå påhvilede der, at han skulle deltage i Grove kirkes vedligeholdelse. I slutningen af januar døde Niels Veller Hansen, og moderen blev boende på ejendommen til sin død i 1927.

Den 28. nov. 1913 blev Ole Hansen viet i Karup kirke til Inger Christensen af Karup. Hun var født på Hessellund Mark, Haderup sogn den 10. september 1893, og var datter af husmand Christen Christensen (Trandun) og hustru Ane Marie Christensen.

Plejebarnet Kristian Marinus Kristensen blev boende på ejendommen, hvor han ses i folketællingen 1916. Han er dog ikke på ejendommen i efterfølgende folketællinger.

I 1919 købte Ole Hansen en parcel matr.nr. 3k af hartkorn 1 skp, 3 fdk og 2¼ alb. og matr.nr. 2c af hartkorn ¼ alb af købmand J.C.Nielsen i ejendom 3.

Ole Hansen døde 23. september 1978 i Gallehøj, (nu Åhusevej 10).

Inger Christensen døde 3. februar 1991 på samme sted. De er begge begravet på Karup kirkegård.

Ole og Ingers børn:

1. Nielsine Marie Viller Hansen, født 1/11 1914.
2. Henry Veller Hansen, født 31/5 1919. Overtager ejendommen.
3. Svend Erik Veller Hansen, født 3/4 1923.
4. Tove Irene Hansen, født 20/9 1927.
5. Kristian Veller Hansen, født 2/4 1929.

**Folketællinger. Gård 22. Der er en del fejl i datoerne.**

Det der står med kursiv er ikke ført i den oprindelige folketælling.

## FT 1916

Ole Hansen	husfader			landbrug
Inger Hansen	hans kone	10/5 1893		
Kathrine Hansen	enke	13/6 1857	aftægtskone fhv. landbrug	<i>død 10/11 1927</i>
Kristen Kristensen	plejebarn	12/4 1903		
Niels Hansen	tjenestekarl	12/1 1892		landbrug

## FT 1921

Ole Hansen	husfader	18/10 1886	Karup	landbrug
Inger Hansen	hans kone	10/9 1894	Grove 1913	
Nielsine Marie Veller	barn	1/11 1914	Karup	<i>Vores børnebørns oldemor</i>
Henry Hansen Veller	do	31/5 1919	do	
Agnethe Hansen	tyende	17/2 1901	København 1917	
Lurvig Laursen	tyende	14/8 1902	Grove	
Bente Kathrine Hansen	enke	13/6 1858	Grove	er ført på tillægsliste

## FT 1925

Ole Hansen	husfader	10/6 1886	Karup	gårdmand
Inger Hansen	hans kone	10/9 1893	Grove	
Marie Hansen		barn	1/11 1914	Karup
Henry Hansen Veller		do	31/5 1919	do
Svend Erik Hansen Veller		do	3/4 1923	do
Kathrine Hansen	enke	13/6 1857	Haderup	aftægtsnydende
Lurvig Laursen	ugift	14/8 1902		tyende

## FT 1930

Ole Hansen	husfader		Karup gift 1913	gårdejer
Inger Hansen	hans kone		Grove	
Marie Hansen		barn		Karup
Henry Hansen		do		do
Svend Hansen		do		do
<i>Tove Irene Hansen</i>		do	20/9 1927	do
Chistian Hansen Veller		do	2/4 1929	do

## SKØDE

Undertegnede Niels Veller Hansen af Karup sælger, skøder og overdrager herved til min søn Ole Hansen den mig ifølge skøder af 16. december 1880 og 24. november 1894, tinglæst 11. februar 1881, 25. juli 1884 og 7. maj 1895 tilhørende ejendom, der er ansat under Matr.no. 2b af Karup by og sogn med hartkorn 5 skp 2 fdk 0 alb. Matr.no. 1e af Kølvrågaard, Grove sogn med hartkorn 2½ alb., samt Matr.no. 5p af Høgild, Resen sogn med hartkorn 1 fdk, 2 alb. Samlet ejendomsskyld 6.000 kr., med påstående bygninger, al ud- og indvendig besætning med undtagelse af, hvad vi forbeholder os at medtage i vor aftægtsbolig, avl og afgrøde. Ejendommens anpart i sognenes kirkekorn- og kvægtiende, alt for en købesum af 6.000 kr. er seks tusinde kroner, der berigtiges ved, at køberen overtager og tilsvarende den i ejendommen indestående gæld til husmandskreditforeningen, oprindelig 2.500 kr., og ved under dags dato at tilsikre mig og min kone en årlig aftægtsydelse, samt på anden måde, og da køberen således har fyldestgjort mig for købesummen, så skal bemeldte ejendom fremtidig tilhøre ham med de samme rettigheder og herligheder, byrder og forpligtelser, hvormed jeg selv har ejet samme.

Køberen er bekendt med, at der vedrører ejendommen nogle vandkontrakter, som han må respektere, men indtræder heri i min fulde rettighed til vandets afbenyttelse som hidtil, ligesom han må respektere en tørvegravningsret i Matr.no. 5p af Høgild, og er bekendt med, at der påhviler Matr.no. 1e Kølvrå at deltage i Grove kirkes vedligeholdelse og en ældre retsanmærkning. For øvrigt forpligter jeg mig til at kjemle køberen det solgte, fri for andre forhæftelser end de heri nævnte.

Køberen skal fremtidig svare alle ejendommen påhvilende skatter og afgifter. Matr.no. 1e af Kølvrå, Grove sogn er ved handelen ansat til værdi 200 kr. og Matr.no. 5p af Høgild, Resen sogn til 100 kr.

Karup den 11. januar 1913.      Niels Veller Hansen  
Til vitterlighed: N. J. Østergaard Nielsen      Niels Jacobsen

Skatterne af forannævnte ejendom er betalte indtil april termin 1912 inklusive. Værdi 6.000 kr.  
Viborg amtstue den 18/1 1913.    Schjøtt

Læst i Fjends Nørlyng herreders ret den 21. januar 1913 og indført i pantebogen no. 43 fol. 1057 for så vidt angår Matr.no. 5p Høgild.    Schouenborg

Læst 21. februar 1913 ... pantebogen. Anmærkning: Efter stedfundet frasalg er der af sælgerens ved det citerede skøde hjemlede ejendom kun tilbage Matr.no. 2b og 2d af hartkorn henholdsvis 5 skp 1 fdk 2½ alb og ¼ alb. På tiendeanparten har sælgeren ikke tinglæst adkomst. Aftægt og vejservitut hæftet.

Kilde: Lysgård og Hids samt en del af Houlbjerg herreders skøde- og panteprotokol:  
(B47-SP63 nr. 281)

Forr-Nr. 38. 48. 48  
 48

Sogn

Løbe Nr.  
 i Vurderingsprotokollen.

Aar 19 24. d. 12/11 har undertegnede Sognevurderingsmænd foretaget nedenstaaende Beskrivelse og Vurdering til Indtegnning i den almindelige Brandforsikring for Landbygninger af de paa Matr.-Nr. 26. Sogn Herred Amt

værende Bygninger m. Tilhørende Ejendommens Navn Tidligere Ejer var

Bygningens Litr. og Anvendelse	Eenge Antal	Laenge m	Bredde m	Højde m	Ydermurene or af	Tagbedækning.	Den indvendige Indretning og Benyttelse, Loft, Gulv, Udstyrelse, Skorstene m. v. Ved hver Bygning anføres, om Fundamenter, Kækkelovne, Komfur o. l. er medregnede i Forsikringen, og da med hvilke Beløb, angivet for Fundamenter for sig, for Kækkelovne for sig osv., eller om de er undtagne fra Forsikringen. (Hvor Bygningen har flere Etager, hel eller delvis Kælder, maa Vurderingen og Beskrivelsen ske pr. Etage, saaledes at der sættes et bestemt Beløb for Kælder, 1., 2. Etage, Tagetage osv.)	Alder	Værdi som Nybygning.	Værdi til Forsikring.	Begyndes forsikret for
a. Stuehus	15 1/10	6 1/10	2 3/10		Granit	Sten	uforandret, vurderet. 101 m <sup>2</sup> 1/2 cirka 49 1/2 Th		5000	5000	
b. Kælder	33	8 1/2	3		Granit	Sten	Indrettet i 9 Gulve til Fodder og 1 hængsels over. 3 m. af Kælders dybde vurderet til 281,5 m <sup>2</sup> = cirka 24 Th 1/2 m <sup>2</sup> helt af mur. Brandgavl		7000	7000	
c. Stald	168 7/10	78 1/10	24 1/10		Sten	Sten	uforandret, anvend til 1/29 m <sup>2</sup> = 54 Th 1/2 m <sup>2</sup>		7000	7000	
d. Kælder	19	8 1/2	2 1/10		Sten	Sten	Indrettet til Høer og Linn der er. 4. Sovehus med murede Skelle rum. 17 Beton Gulv samt Bænk til 24 Kreaturer med Beton over det hele og muret dolt med. Værelse af Jernbjælker. Værdi til 160. m <sup>2</sup> = cirka 43 Th		7000	7000	
e. Mortorhus	3	2	2 1/10		Sten	Beton	Indrettet til Mortor. 7 1/2 m <sup>2</sup> 33 Th		200	200	
f. V.C.							1 Sdk. Petroleumsmotor } 1000 1 - Høen } 500 1 - Tavlerne samt } 400 Remme og Tilbehør } 200 2100		2100	2100	
										28300	

Bygningernes Litr. og Anvendelse	Aage Antal	Længde m.	Dybde m.	Højde m.	Ydermurene er af	Tagbedækning	Den indvendige Indretning og Benyttelse. Loft, Gulv, Udstyrelse, Skorstene m. v. Ved hver Bygning anføres om Fundamenter, Kakkellovne, Kømfer o. l. er medregnede i Forsikringen, og da med hvilke Beløb, angivet for Fundamenter for sig, for Kakkellovne for sig osv., eller om de er undtagne fra Forsikringen. (Hvor Bygningen har flere Etager, hel eller delvis Kælder, maa Vurderingen og Beskrivelsen ske pr. Etage, saaledes at der sættes et bestemt Beløb for Kælder, 1., 2. Etage, Tagetage osv.)	Værdi som Nybygning.	Værdi til Forsikring.	Beløbet for forsikret for
							<i>Træbjælke</i>			27 300

Den samlede Forsikringssum bliver saaledes ... **28 300**

Med Hensyn til Skorstene, Bageovne, Ildsteder, Motorer eller lign. bemærkes særlig: *alt forfaldt*

Hvilken Belysning benyttes i Ejendommen? (Hvis elektrisk Lys, bedes oplyst, hvem der har installeret det og hvornaar?) *Petroleum*

Findes der Lynafledere og hvor? *ny*

Efter Netsystem? *-*

Efter Stangsystem? *-*

Hvem har udført Installationen og naar? *-*

Findes der Petroleum- eller Benzinmotorer, Foderkokekedler eller lignende, i hvilken Bygning og hvorledes er de installeret? *i særlig Gas forfaldt. Installeret*

Stedets tidligere Forsikring for *20 m* Kr. under Fors.-Nr. *38* udgaar

Nærmeste Nabosted er *Sten Hvedestude* uforsikret Fors.-Nr. *38* tilhørende med *Sten Hvedestude* Tag, og dette ligger *5 m* fra Litr. *38*

Der drives følgende Næringsbrug i Ejendommen:

*Handbrug*

Denne Forretning har vi foretaget paa Tro og Love.

*Jens Chr Jensen*  
Formand.

*Karin Jensen*  
Vurderingsmand.

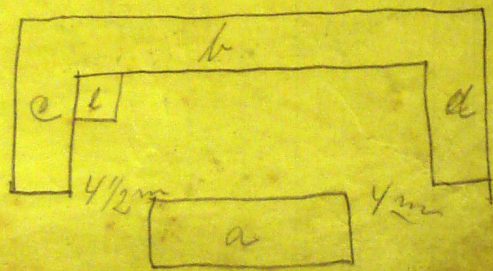
*Ole Hansen*  
Rekvirent.

Modtaget for Vurderingen *5* Kr. v. Ø.

*Jens Chr Jensen*  
Formand.

Grundrids med Afstand mellem Bygningerne og Oplysning om Brandmure. Ogsaa mulig uforsikrede Bygninger med Afstande maa angives.

N.







Bygningernes Litr. og Anvendelse	Høje- metr.	Længde m.	Bredde m.	Højde m.	Yder- murene er af	Tage- be- dæk- ning	Den indvundne Indretning og Benyttelse. Loft, Gulv, Ud- styrelse, Skorstene m. v. Ved hver Bygning anføres, om Fundamenter, Kalkelovne, Komfur o. l. er medregnede i Forsikringen, og da med hvilket Beløb, angivet for Funda- menter for sig, for Kalkelovne for sig osv., eller om de er undtagne fra Forsikringen. (Hvor Bygningen har flere Etager, hel eller delvis Kælder, maa Vurderingen og Be- skrivelsen ske pr. Etage, saaledes at der sættes et bestemt Beløb for Kælder, 1. 2. Etage, Tagetage osv.)	Alder.	Værdi	Værdi	Bes-
									som Ny- bygning.	til For- sikring.	gærens forsikret for
									Kr.	Kr.	Kr.
							<i>Overført</i>		<i>27.295</i>	<i>27.295</i>	<i>27.295</i>

Den samlede Forsikringssum bliver saaledes ... *27.295*

Med Hensyn til Skorstene, Bageovne, Ildsteder, Motorer eller lign. bemærkes særligt:

Hvilken Belysning benyttes i Ejendommen? (Hvis elektrisk Lys, bedes oplyst, hvem der har installeret det og hvornaar?)

Findes der Lynafledere og hvor?

Efter Netsystem?

Efter Stangsystem?

Hvem har udført Installationen og naar?

Findes der Petroleum- eller Benzinmotorer, Foderkøgekædler eller lignende, i hvilken Bygning og hvorledes er de installerede?

Stedets tidligere Forsikring for *9.800* Kr. under Fors.-Nr. *38* udgaar

Nærmeste Nabosted er  uforsikret  
 Fors.-Nr. .... tilhørende med .... Tag, og dette  
ligger *100* m fra Litr. ....

Der drives følgende Næringsbrug i Ejendommen:

Denne Forretning har vi foretaget paa Tro og Love.

*Henia Jensen*  
Formand.

*Martinus Hvid*  
Vurderingsmand.

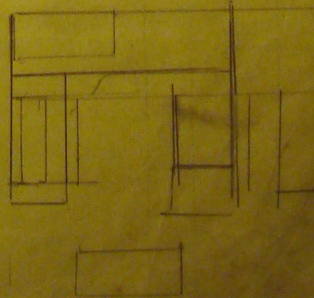
*Ole Hansen*  
Rekvirent.

Modtaget for Vurderingen Kr. 0.

Formand.

**Grundrids** med Afstand mellem Bygningerne og Oplysning om Brandmure. Ogsaa mulig uforsikrede Bygninger med Afstande maa angives.

N.



har undertegnede Sognevurderingsmænd foretaget nedenstaaende Beskrivelse og Vurdering til Indtægning i den almindelige Brandforsikring for Landbygninger af de paa Matr.-Nr. 34 af Hørup Sogn af Hørup Amt

værende Bygninger m. v. Ole Hansen Ejendommens Navn Tidligere Ejer var

Bygningernes Litr. og Anvendelse	Længde	Bredde	Højde	Ydermurens Er af	Tagbedækning	Den indvendige Indretning og Benyttelse. Loft, Gulv, Udstyrelse, Skorstene m. v. Ved hver Bygning anføres, om Fundamenter, Kalkelovne, Komfur o. l. er medregnede i Forsikringen, og da med hvilke Beløb, angivet for Fundamenter for sig, for Kalkelovns for sig osv., eller om de er undtagne fra Forsikringen. (Hvor Bygningen har flere Etager, hel eller delvis Kælder, maa Vurderingen og Beskrivelsen ske pr. Etage, saaledes at der sættes et bestemt Beløb for Kælder, 1. 2. Etage, Tagetage osv.)	Værdi som Nybygning	Værdi til Forsikring	Begares forsikret for
a Skurvis	140	8.5	35	grue	sten	Indrettet til Beboelse. Bygningen med Sæmme gulv. Hælder 2.5 % 3.8 i 2 Afdelinger, Stovværelse, Spejlskammer, Jæstebordet, 3 Værelser, en Christenstue og Fogens. gipsede Loft og Bræddegulv. Ydermurens brændte Sten. Stillerogge og Sæmme. 2 S Kælder af brændte Sten Vurderet 119 m. r. & 60 1/2 r.		7.140	
b. Lade.	360	8.	3.	grue	sten	Indrettet til Høvelade med 3.2 m Længde i hele Længden til gæmme Kornet. Resten Kroggulv. Stillerogge Vurderet: 248 m. r. & 20		4.960	
c. Kornhus. Hald	165	7.8	2.6	grue	sten	Indrettet til Vaskerum og Høstehald. 5 Bæse til Høst. Bræddegulv til Gulv. Stillerogge, Bræddegulv, Tømrer og Fogens og Bræddeloft Vurderet: 128 m. r. & 30 1/2 r		3.870	
d. Stald	140	8.1	2.4	grue	sten	Indrettet til Hø- og Jernstald 6 Bæse til Sten, 6 Bæse til Hø, 4 Bæse til Sten og 1/2 Sten Stillerogge. Gipsede Træ og Fløjler. Beton og jernbeton for til Loft. Sæmme og Gulv Vurderet: 160 m. r. & 32 1/2 r.		5.120	
e. Mønsterværk	320	2.0	2.6	1/2 Sten mure	Beton	Vurderet: 6 m. r.		200	
						Mønsterværk Pumpeværk m. r. 600 1 Træ - 3.60 Kalkelovne 3.60 Træværk m. r. 200		1.560	

Bygningernes Litr. og Anvendelse	Etage-antal	Længde m.	Dybde m.	Højde m.	Ydermurene af	Tagbedækning.	Den indvendige Indretning og Benyttelse, Loft, Gulv, Udstyrelse, Skorstene m. v. Ved hver Bygning anføres, om Fundamenter, Kækkelovne, Komfur o. l. er medregnede i Forsikringen, og da med hvilke Beløb, angivet for Fundamenter for sig, for Kækkelovne for sig osv., eller om de er undtagne fra Forsikringen. (Hvor Bygningen har flere Etager, hel eller delvis Kælder, maa Vurderingen og Beskrivelsen ske pr. Etage, saaledes at der sættes et bestemt Beløb for Kælder, 1., 2. Etage, Tagetage osv.)	Værdi som Nybygning.	Værdi til Forsikring.	Bægernes forsikret for	
											Kr.
									32.800	32.800	
									1.100	1.100	
Overflis Indtækningsanlæg med sløj for 7 Radioer											

Den samlede Forsikringssum bliver saaledes... 23.900

Med Hensyn til Skorstene, Bageovne, Ildsteder, Motorer eller lign. bemærkes særlig:

Hvilken Belysning benyttes i Ejendommen? (Hvis elektrisk Lys, bedes oplyst, hvem der har installeret det og hvornaar?)

Findes der Lynafledere og hvor?

Efter Netsystem?

Efter Stangsystem?

Hvem har udført Installationen og naar?

Findes der Petroleum- eller Benzinmotorer, Foderkøgekæder eller lignende, i hvilken Bygning og hvorledes er de installerede?

Stedets tidligere Forsikring for 27.300 Kr. under Fors.-Nr. 48 udgaar

Nærmeste Nabosted er uforsikret  
 Fors.-Nr. tilhørende med Tag og dette ligger m fra Litr.

Der drives følgende Næringsbrug i Ejendommen:

Denne Forretning har vi foretaget paa Tro og Love.

*Kennid Jensen*  
 Formand.

*Martinus Hvidt*  
 Vurderingsmand.

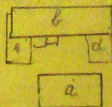
Rekvirent.

Modtaget for Vurderingen Kr. Ø.

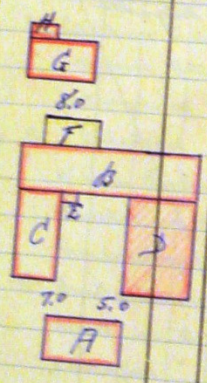
Formand.

Grundrids med Afstand mellem Bygningerne og Oplysning om Brandmure. Ogsaa mulig uforsikrede Bygninger med Afstande maa angives.

N.



Fors. Nr.	Beliggenhed (By, Mark, Overdrev, Kjær, Hede eller andet.) samt Stedets alm. Betegn.	Matr.- Nr.	Den Forsikrede.	Naar ind- tegnet, Dato.	De forsikrede Bygningers				
					Litr.	Anvendelse.	Fors. Beløb, Kr.	Bygnings- maade.	
45 (9228)	Harup	26	H. Hansen gds. Henry Han- sen. sk. d. 11-6-55	9/29	<del>a</del>	<del>Hus</del>	<del>7785</del>	<del>Gems - Sten</del>	
					<del>b</del>	<del>Bordalovmønt</del>	<del>1100</del>	<del>de</del>	<del>r</del>
					<del>c</del>	<del>Lade</del>	<del>5280</del>	<del>r</del>	<del>r</del>
					<del>d</del>	<del>Stald</del>	<del>5160</del>	<del>r</del>	<del>r</del>
					<del>e</del>	<del>Stald</del>	<del>6400</del>	<del>r</del>	<del>r</del>
					<del>f</del>	<del>Skolehus</del>	<del>200</del>	<del>r</del>	<del>Bjævn</del>
					<del>g</del>	<del>P. skole</del>	<del>600</del>		
					<del>h</del>	<del>Lade</del>	<del>500</del>		
					<del>i</del>	<del>Læstevælt</del>	<del>400</del>		
					<del>k</del>	<del>Tranovnis</del>	<del>200</del>		
					<del>l</del>	<del>Hus</del>	<del>7140</del>	<del>Gems Sten</del>	
					<del>m</del>	<del>Lade</del>	<del>4960</del>	<del>r</del>	<del>r</del>
					<del>n</del>	<del>Stald</del>	<del>3870</del>	<del>r</del>	<del>r</del>
					<del>o</del>	<del>Stald</del>	<del>5160</del>	<del>r</del>	<del>r</del>
						<del>i</del>	<del>Lade</del>	<del>350</del>	
		<del>Stald</del>	<del>200</del>						
			520 26/6-55						
							520: 21/6 62		



88

Slavup

Sogn.

36

(Formular No. 14.)

Dimensioner i Meter			Grundriss med Indbyrdes Afstand.	Nærmeste Nabosted:		Tavlering:			Halvårligt Kjøbtogt:			Anmærkning.	
længde	bredde	areal		For- Nr.	Ar. Afsnit.	Ar.	Ar.	For-Sum.	Ar.	Ar.	Ar.		
11.5	3.5	40											
11.5	3	34		2F	a	885	3	2.67					
11.5	3	34		2F	b	1790	7	12.60					
11.5	3.6	41		4F	1	200	8	1.16					
11.5	3.6	41		4F	2	600	8	3.98					
9	2	18		1(10-1)		27.575	15.71						
9	2	18		2/6	10	8280	24	2.08					
9	2	18		2/6	16	14860	6	8.99					
9	2	18		4F	1	200	8	1.16					
9	2	18		1(10-1)		600	8	3.98					
17	3.5	60			29.900	11.66							
17	3.5	60			29.900	22.48							
13	2.8	37											
19	3.1	59											
						<b>PRISSTIGNINGS-TILLÆG</b>							
						50	11.950						
						gældende fra den 1/10/52							
						105.850	42.56	12.88					
						35.850	21.28						
						Neds.	6.39						
						Neds.	14.89	116.45					
						35.850	19.05						
						Neds.	5.76						
						Netto	13.23	1.4.50.					
						<b>PRISSTIGNINGS-TILLÆG</b>							
						71.700	67.34						
						gæld. 1507-35.850 kr.							
						gældende fra den 28/8.50.							
						71.700	48.80						
						Neds.	9.80						
						Netto	39-	1.4.53					
						96.400	69.45						
						Neds.	12.90						
						Netto	55.55	3.20-24/6.52					
						96.400	74.70						
						Neds.	14.70						
						Netto	59.75	1.10.53					
						96.400	71-						
						Neds.	2-						
						netto	63.-	omt. 7.10.59					
						152.200	111.-						
						Neds.	12.-						
						netto	99-	5.20.21/6.62					